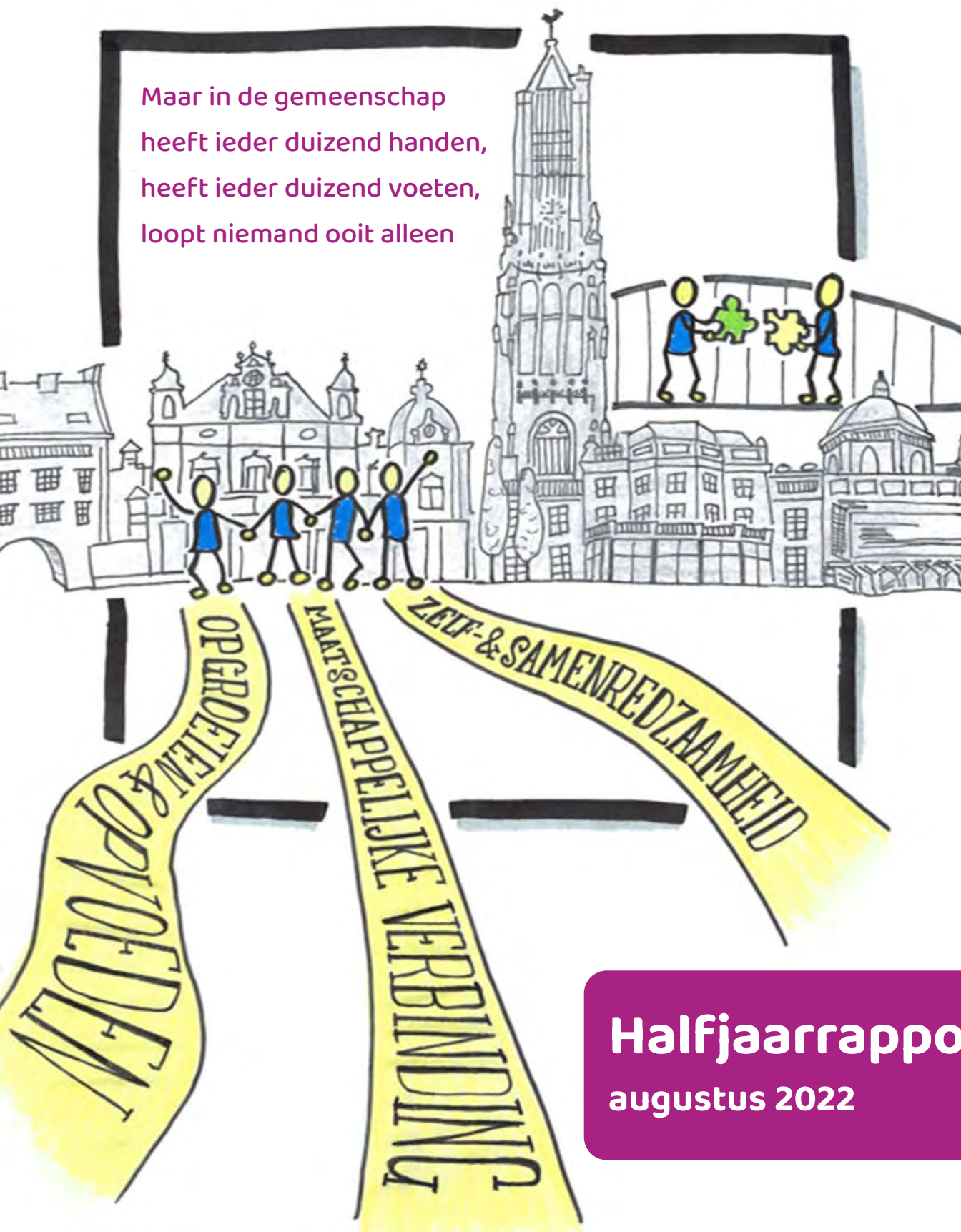




rijnstad

Maar in de gemeenschap
heeft ieder duizend handen,
heeft ieder duizend voeten,
loopt niemand ooit alleen



Halfjaarrapportage
augustus 2022



Inleiding

Voor u ligt de rapportage van het eerste halfjaar 2022 van Stichting Rijnstad. In deze rapportage leggen wij een financiële verantwoording inclusief een inhoudelijke verantwoording af. De inhoudelijke verantwoording is opgesplitst in drie documenten, te weten: de financiële verantwoording en stedelijke diensten, bewonersondersteuning en Jeugd 12- en 12+. Deze laatste twee worden beschreven per wijk na een algemene inleiding met betrekking tot de ontwikkelingen.

1 Algemeen

1.1 Van de bestuurderstafel

Als organisatie die in de Arnhemse wijken in de haarvaten haar werk doet, dragen wij als Rijnstad bij aan het bevorderen van de leefbaarheid en zetten wij ons in voor mensen die een ruggensteun nodig hebben om op een goed welzijnsniveau hun leven vorm te geven. Zoals wij altijd zeggen, doen we dat met opgestroopte mouwen! Het eerste halfjaar van 2022 was een uitdagende periode waarin collega's opnieuw hebben laten zien dat ze gaan voor de beste ondersteuning voor alle inwoners van de stad. Ongeacht vanuit welke achtergrond je komt, van wie je houdt, wat je gelooft, waar je mee te dealen hebt in het leven; Rijnstad staat voor de inwoners.



Ik ben blij te melden dat we de continuïteit van directie en management hebben kunnen versterken. Er zijn wisselingen geweest en dat heeft gemaakt dat er veel is gevraagd van de teams. Met het aannemen van 2 enthousiaste en ervaren nieuwe managers is het management weer op sterkte. We kunnen op strategisch niveau de nodige vernieuwing én continuïteit bieden. Het team bestaat uit verbinders. We vertrouwen erop dat we de samenwerking met gemeente, TLO's en netwerkpartners in de wijk een nieuwe boost kunnen geven. De ervaring die nu in het managementteam zit, maakt dat we teams weer op een goede manier kunnen aansturen en ondersteunen.

Bij Rijnstad horen we vaak dat wat er allemaal aan activiteiten gebeurt niet voldoende zichtbaar is. Met deze rapportage willen we daarom proberen om zo veel mogelijk van onze dienstverlening (beter) zichtbaar te maken. Hiervoor hebben we alle onderdelen in de wijken gevraagd input te leveren voor deze rapportage. Dit alles geeft een goed beeld van de grote verscheidenheid, creativiteit en agogische en pedagogische inzet van Rijnstad in alle acht de gebieden. Ook wordt duidelijk met hoeveel partijen Rijnstad samenwerkt. Binnen de ontwikkelingen en de vele activiteiten zijn er altijd partners waarmee we samenwerken. We weten dat we het niet alleen kunnen omdat: **'wie alleen loopt, de weg kwijtraakt'**.

Joke Wisseborn-Remigius
directeur bestuurder Rijnstad

Corona

Langzaam vergeten we hoe het was tijdens de corona lockdowns en krijgt de wereld weer vaart. Als sociaal werkers zien wij in de stad Arnhem echter nog wel de gevolgen van de corona pandemie, die overigens nog niet ten einde is. Er zijn inwoners in isolement geraakt die het nog moeilijk vinden hun huis uit te komen, jongeren kampen met eenzaamheid en depressie en er zijn kinderen die achterstand in ontwikkeling hebben opgelopen. Door corona was de drempel om naar de GGA-locaties te komen vermoedelijk hoger.

Wij ervaren des te meer dat buurthuizen en jongerencentra een essentiële rol vervullen binnen onze samenleving. Het zijn plaatsen waar mensen elkaar ontmoeten, zich kunnen ontplooiën, elkaar steunen, steun kunnen ontvangen en hun hobby's kunnen uitoefenen. Deze locaties zijn ook essentieel voor ons om activiteiten uit te voeren en ondersteuning te bieden. Het is dan ook van groot belang dat deze ontmoetingsplekken open blijven, juist ook in het geval van een opleving van het coronavirus. Sectoren dragen zelf een grote verantwoordelijkheid om (preventieve) maatregelen en voorbereidingen te treffen zodat op een verantwoorde wijze de deuren open kunnen blijven als de coronasituatie verergert. Rijnstad sluit aan bij de werkwijze die is ontwikkeld door Sociaal Werk Nederland en doet dit graag in samenwerking met de gezamenlijke buurthuizen.

1.2 Ontwikkelingen diensten Rijnstad

- **VwC en Burgerkracht**

We onderzoeken hoe we komen tot één voordeur gericht op ondersteuning vrijwilligers, professionals en (buurthuizen) samen met de partijen van VEIA2 en de Stadskrachtpartners. Beiden zijn voor de ontwikkeling van die ene voordeur van belang. Rijnstad heeft inmiddels de gemeente laten weten dat er goede gesprekken gevoerd worden met de Stadskrachtpartners. Op deze manier is de inbreng van de burger in de ontwikkeling geborgd.



- **Bewonersondersteuning**

De Teams Leefomgeving (TLO's) zijn van mening dat wijkgerichte bewonersondersteuning bijdraagt aan actieve, goed geïnformeerde inwoners die betrokken zijn bij de ontwikkelingen in hun wijk en zich willen inzetten en verantwoordelijk voelen voor hun leefomgeving. Het afgelopen half jaar hebben Praktische zaken, ideeënmakers, Rijnstad en de gemeente een traject van co-creatie gelopen naar een nieuwe visie voor bewonersondersteuning. Deze visie is door het college aangenomen. Rijnstad is blij met de ontwikkeling en de samenwerking die is ontstaan. Deze visie vraagt erom een goed implementatietraject te lopen met de verschillende partijen die bewonersondersteuning bieden en ook een traject om inwoners mee te nemen in het nieuwe denken. Het zal van iedereen een transformatie in denken en doen vragen. Samen met Praktische Zaken, Ideeënmakers en Gemeente gaat Rijnstad het komende jaar bijeenkomsten organiseren met inwoners, partners, bedrijven om de visie uit te dragen en praktische insteek te nemen in de ontwikkeling in de stad. De bewonersondersteuners van Rijnstad volgen dit jaar allemaal de training van de ABCD aanpak.

- **Jeugd 12+**

Vanaf 25 februari 2022 heeft Rijnstad grote inzet gepleegd om bij te dragen aan de doelstelling die de gemeente heeft geformuleerd: 'Alle kinderen in Arnhem groeien gezond en veilig op en kunnen zich ontwikkelen en ontplooiën zodat zij nu en later een positieve binding hebben met hun omgeving en ook een positieve bijdrage leveren aan de samenleving'. Specifiek voor de gebieden Noord-Oost, Presikhaaf en RKV en De Laar/Elden/Schuytgraaf/Elderveld is een verbeterplan opgesteld. Daarnaast hebben de jongerenwerkers in deze wijken met de wijkmanagers gebiedsplannen opgesteld om nog meer te voldoen aan de vraag vanuit de gemeente Arnhem. U treft hun inzet en bijdrage en ook het bereik aan in een apart document bij deze halfjaarrapportage.



- **OZO**

We erkennen het probleem dat het aandeel multi-problematiek en de gemiddelde zwaarte in de caseload van OZO-coördinatoren toeneemt. Het blijvend investeren in korte lijnen met Sociale Wijkteams Arnhem, het Veiligheidshuis, afdeling Veiligheid, OGGZ en overige professionals is daarbij van belang. We hebben begrepen dat de rapportage van het gehouden onderzoek in de eerste helft van 2022 gereed is en in ieder geval leidt tot voortzetting van OZO in 2023 bij Rijnstad. De rapportage zelf hebben we helaas nog niet ontvangen maar de verwachting is dat dit in augustus naar ons toekomt inclusief een analyse van de gemeente. We blijven graag in gesprek over deze ontwikkeling.

- **Vroegsignalering**

Afgelopen april heeft Rijnstad vernomen dat de vroegsignalering, die is opgezet en vormgegeven door Rijnstad, zou worden aanbesteed voor 2023. Uiteindelijk bleek zich voor de aanbesteding geen geschikte partij te melden, waardoor Rijnstad -op verzoek van de gemeente- de vroegsignalering ook voor 2023 voort zal zetten. We zijn beschikbaar om samen met de gemeente het gesprek aan te gaan voor een voortzetting van de vroegsignalering ook na 2023.

1.3 Registratie en monitoring

In de loop van 2021 werd duidelijk dat de gemeente Arnhem meer behoefte had aan een goede opgave van het behaalde cijfermatige bereik van de dienstverlening van Rijnstad. Om hieraan gehoor te geven heeft Rijnstad een registratievolgsysteem aangeschaft waarbij output kan worden gemeten maar ook mogelijkheden zijn om outcome beter te volgen. Met de gemeente is afgesproken dat met betrekking tot de outcome(effect) nadere overleggen worden gepland in 2022 om in gezamenlijkheid met partners en gemeente te bepalen welke effecten gezien willen worden. Helaas is dit laatste nog niet van de grond gekomen. We zijn blij dat we als Rijnstad in deze rapportage een eerste aanzet van de cijfers kunnen laten zien van het 2e kwartaal 2022 op onze dienstverlening. Een nieuw systeem vraagt extra aandacht op de inrichting alsook een nulmeting qua bereik-bepaling. Er is het afgelopen halfjaar gewerkt aan de vervolmaking van deze zaken. En het moet ook gezegd worden in een werkveld waar het vooral over mensen gaat, heeft men geen enthousiasme voor een registratiesysteem. Er moest dus ook gewerkt worden aan de 'registratiecultuur'. Het resultaat van deze inspanning is in de cijfers goed te zien! Daar zijn we trots op.

1.4 Waarom Rijnstad?

Rijnstad wil van reactieve zorg naar proactieve zorg. Het is ons doel er op tijd te zijn voor inwoners waarbij dat (even) niet lukt. We willen voorkomen dat problemen ontstaan of dat deze zich verder opstapelen. Daarom zijn we dichtbij, zichtbaar en gaan we proactief eropuit.

Connectie: In het eerste deel van het jaar zijn er gesprekken geweest met RIBW, Driegasthuizengroep en twee corporaties om te kijken hoe we nog beter in de wijken kunnen samenwerken. Een opdracht voor een pilot is in afrondende fase. We geloven namelijk dat, door inzet met elkaar, wij de zorg sneller kunnen op- en afschalen, zodat voor de inwoners van Arnhem snel de juiste ondersteuning ingezet kan worden.

Snel schakelen

Toen bekend werd dat Arnhem ook vluchtelingen zou opvangen uit Oekraïne heeft Rijnstad, op vraag van gemeente, snel kunnen schakelen om een stuk kinderwerk in te zetten. De kinderwerkers waren als eerste op de boot en hebben bij de komst van de Oekraïense vluchtelingen de kinderen op kunnen vangen, bijvoorbeeld door contact te leggen met de ouders. De kinderwerkers zijn een stabiele factor geweest voor deze Oekraïense kinderen en hun ouders in een moeilijke en onzekere eerste periode op de boten.

[Lees meer](#)

Constance kracht: Wij werken sociaal, met hulp- en dienstverlening op maat. Rijnstad helpt inwoners met vertrouwen en grip op de toekomst door hen te helpen zélf de regie te nemen en te houden. Door de inzet van onze collega's kan Rijnstad zeggen de constante kracht in de wijken te zijn waardoor continuïteit ontstaat voor de inwoners en de leefbaarheid. De volgende kwaliteiten worden meegebracht:

- Wij werken toekomstbestendig. Geen kortetermijnoplossingen. Wij gaan voor duurzaamheid. Rijnstad is gericht op het zoeken naar een stabiele en blijvende oplossing en op het voorkomen van zwaardere zorglast.
- Wij werken dichtbij. We zijn aanwezig op vele locaties in de Arnhemse wijken en wij zijn laagdrempelig en goed bereikbaar op onze vele locaties in de Arnhemse wijken. Rijnstad zit in de haarvaten van de stad.

Onze samenleving vraagt veel van haar inwoners. Inwoners worden geacht zelfredzaam te zijn. Dat lukt een groeiende groep mensen niet. Zij leven continu in onzekerheid door bestaansstress en kunnen zich zonder hulp niet redden. Stress vergroot het risico op eenzaamheid, ziekte, uitval, kansarm opgroeien en beperkt doenvermogen (zaken overzien, beslissen en doen).

Rijnstad is in deze een laagdrempelige basisvoorziening in de buurt, die met een lichte vorm van begeleiding inzet op een positieve gezondheid en op het versterken van de sociale en mentale veerkracht van inwoners en Arnhemse wijken. Met een goed gesprek of een activiteit richt Rijnstad zich op gemeenschapszin, verbinding met anderen, meedoen, ontstressen en normaliseren. Laagdrempelige aandacht, ondersteuning en hulp op alle levensterreinen in de eigen wijk vermindert stress, voorkomt erger, verlaagt zorg- en andere maatschappelijke kosten. Het voorkomt polarisatie, radicalisering en criminalisering. Preventie is de goedkoopste interventie die er is. De resultaten van sociaal werk zijn aangetoond in verschillende wetenschappelijke onderzoeken. Investeren in het sociaal domein is investeren in een vitale en inclusieve samenleving.



1.5 Rijnstad als netwerkpartner

Rijnstad is een sterke netwerkpartner binnen de gemeente Arnhem. Als netwerkpartner gaat Rijnstad samenwerkingen en relaties aan en/of versterkt deze met uiteenlopende Arnhemse organisaties. Op de laatste pagina van deze rapportage is een overzicht van partijen waar we mee samenwerken te vinden. In deze verantwoording wordt ook duidelijk op hoeveel terreinen Rijnstad met andere partners samenwerkt.

We hebben ook contact met veel scholen in de stad. Soms laagdrempelig door bijvoorbeeld de inzet van onze bakfiets soms ook intensiever door inzet van onze sociaal werkers in de school. Rijnstad is in beweging scholen en partners te benaderen om allianties te gaan vormen om zo invulling te geven aan de Rijke Schooldag. We zijn verheugd dat de gemeente heeft aangegeven dat het kinderwerk van Rijnstad van grote kwaliteit is en onmisbaar in de stad. Wij geloven van meerwaarde te zijn binnen de allianties met scholen, sportbedrijf, Rozet en andere partijen in de wijken.

1.6 Hoe nu verder?

Rijnstad bestrijkt met haar brede dienstverlening alle wijken van Arnhem, met name onder de kwetsbare inwoners in al hun diversiteit. Voor Rijnstad is continuïteit de belangrijkste randvoorwaarde voor het succesvol aanpakken van sociale problemen. Dit wordt ook onderschreven door diverse (wetenschappelijke) onderzoeken, praktijk en ervaringsdeskundigheid. Continuïteit is: simpelweg stug aanwezig zijn om verschil te maken, je vastbijten in een probleem, de ingezette koers niet bij elke modegril verlaten, maar trouw blijven aan maatschappelijke organisaties en inwoners.

Onderzoek van Engbersen (Movisie), Jansen (St. Beroepseer) & Janssens (VNG) uit mei 2022¹, laat zien dat binnen veel gemeenten en wijken, het een komen en gaan is van elkaar aflossende personen en organisaties. 'Inwoners en cliënten zien de langstreckende stoet van telkens nieuwe organisaties, sociaal professionals en hulpwerkers met lede ogen aan. Hun is niet de tijd gegund zich te binden.'

Beleidsmatige keuzes en de beleidsmatige situatie van een gemeente heeft een verre gaande invloed op het eigen werk onder de sociaal werkers van Rijnstad. Dit wordt ook onderschreven in onderzoek van Movisie (2020)². Dit hangt samen met twee factoren: de lokale financiële situatie en het inkoopbeleid. Meer continuïteit is de sleutel tot het oplossen van veel problemen in het sociaal domein. Niet uit behoudzucht, wel om meerjarig rust en stabiliteit te garanderen.

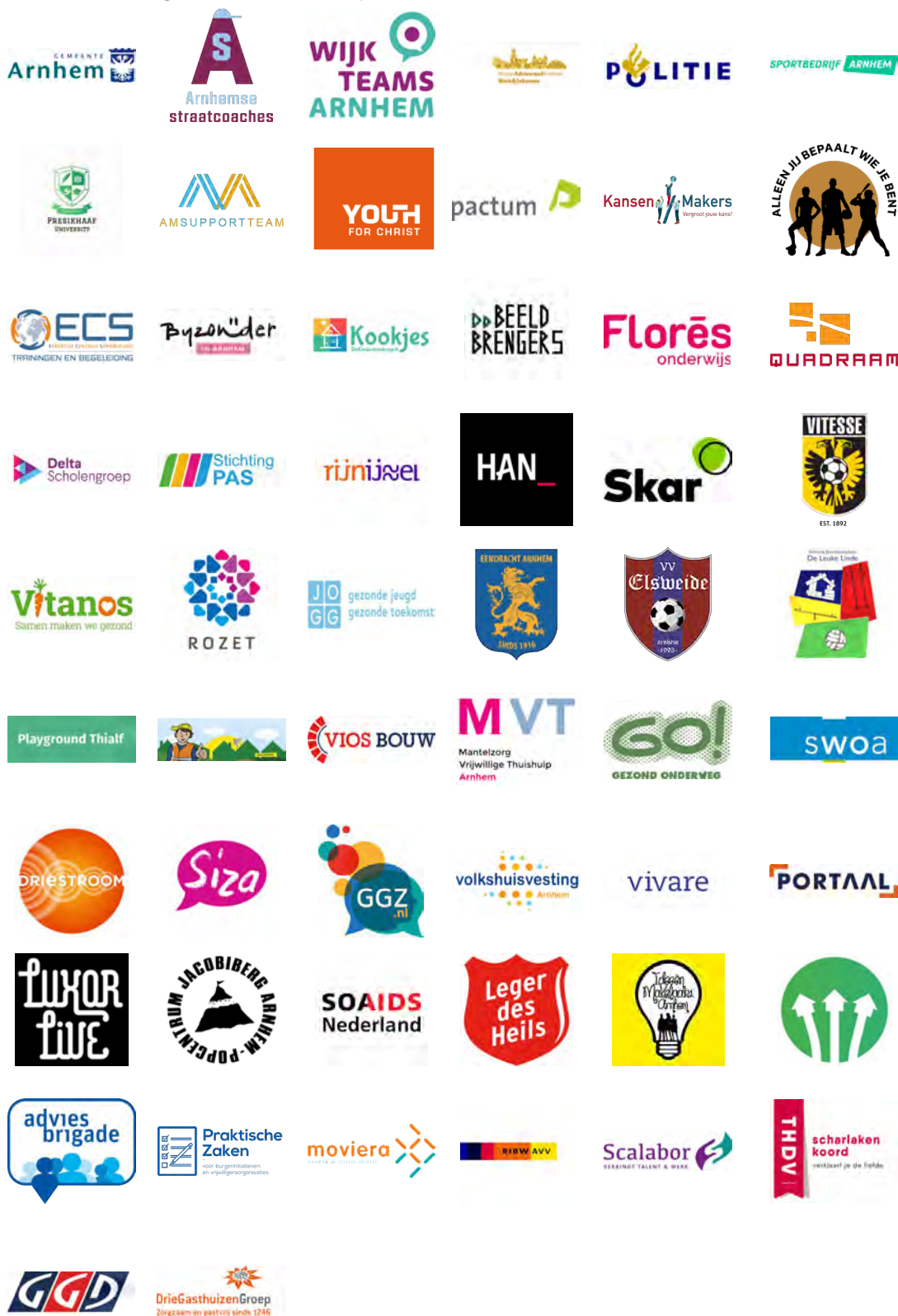
Rijnstad vraagt de gemeente Arnhem dan ook om serieus werk te maken van continuïteit. In beleid, in organisaties, in professionele relaties. Gun organisaties de tijd zich te ontwikkelen, gun de sociaal werkers de tijd om langdurige relaties aan te gaan en gun de inwoner de tijd zich te binden.

¹ Bron: <https://www.sociaalwerk nederland.nl/?file=26181&m=1652791229&action=file.download>

² Bron: Judith Jansen, Julia Ketel, Sonja Liefhebber, Barbara Panhuijzen en Mariël van Pelt (2021), De stand van het sociaal werk in Nederland. De grote raadpleging van het sociaal werk 2020. Movisie, Mei 2021, p. 23

Samen sta je sterker

Rijnstad werkt intensief samen met haar partners. Hieronder een greep uit de samenwerkingspartners van Rijnstad.



Ook werken wij veel samen met TLO's, Scholen (PO, VO, SO), Sportverenigingen, AZC's en Gebedshuizen.

